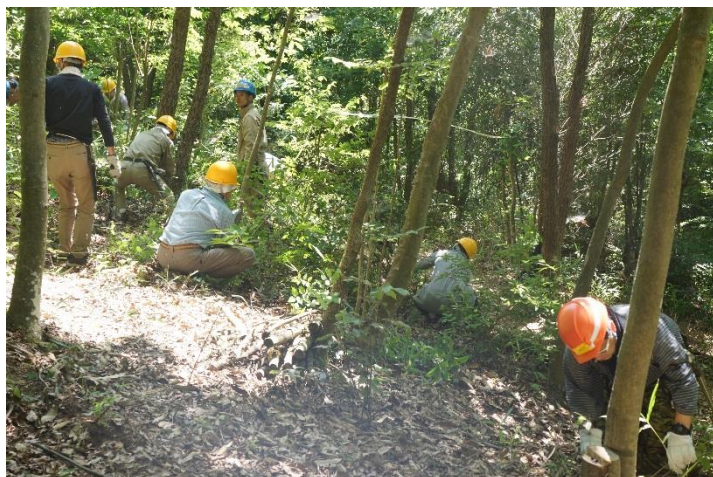


## 大人のプログラム

### (1) 間伐・茂み除去



### (2) 水辺周辺の整備



- 作業中はリーダー(青色ヘルメット)の指示に従ってください -

#### 1 間伐 経験者作業

- ・直径20cm以下(中径木)の常緑樹(ソヨゴ、カシなど)を手ノコで根元から伐採する。

(木を倒す際には、周囲に声掛けする)

- ・幹は、1-1.5mの長さに切る。枝葉を1m以内に切断する。
- ・まとまった量を木の根元などに集積する。

#### 2 シイタケ栽培用原木作成 経験者作業

- ・直径20cm程度のコナラを伐採し、80cmの長さに玉切りする。

#### 3 茂み除去 初心者作業

- ・ヒサカキ、ササの密集している茂みを刈り取り、林内を明るくする。刈取りは、手ノコあるいは園芸用刈込バサミで行う。
- ・刈り取った枝葉は場所を決めて集積する。

#### 1 倒木処理 初心者・女性レベル

- ・水辺周辺の倒木、枯れ木を片づける。
- 倒木は、1m程度の長さに切り集積する。

#### 2 ササ刈り 初心者・女性レベル

- ・水辺周辺のササ・雑草を刈り取りします。

(お願い)

保存する木・植物には目印を付けていますので、それを参考に作業して下さい。

## (1)希少な生き物が育つ森づくり

子供・女性レベル

### ① フジバカマを植えてアサギマダラの飛来地にしよう。

#### 1 フジバカマ苗の植え付け

- ・石を拾い、ショベルで土をほぐす。
- ・森の腐葉土を加え、土と混ぜる。
- ・水を与えた後、フジバカマ苗を30cm間隔で植え付ける。
- ・水をやる。
- ・周囲をイノシシ防護用のネットを設置する。

#### 2 ガガイモの植え付け

- ・日当たりの良い地面に穴を掘り、ガガイモの苗を植える。

#### 3 ツワブキの植え付け

- ・日陰の地面に穴を掘り、ツワブキの苗を植える。



● アサギマダラは、南の島との間の(2,000km)渡りをする蝶として知られています。日本に飛来して生活する条件として、フジバカマの蜜が必要です。事実、フジバカマが育っている場所では、アサギマダラが観察されています。現在、兵庫県内の観察場所は、三田市などに限られ、小野市では報告がないようです。

● フジバカマは秋の七草として有名ですが、絶滅の途上にあり、普段目にすることはありません。栽培は容易で、地下茎を伸ばし毎年株を増やして行きます。

● ガガイモ、ツワブキはアサギマダラの餌となります。



## ②ササユリの群生地をつくろう。

### 1 ササユリの球根の植え付け

- ・半日陰の地面に穴をほり、球根を5cmの深さに埋める。
- ・土を被せて、水をやる。
- ・球根は、40cmの間隔で植える。
- ・周囲をイノシシ防護用のネットを設置する。



## (2)季節の花づくり

子供・女性レベル

### 春の花を植えよう。

#### 1 チューリップの球根の植え付け

- ・5cm間隔で、球根3個分の深さ(10cm)の穴を掘る。
- ・穴の底に、腐葉土・化学肥料を入れる。
- ・球根の頭が上になるよう植える(重要)
- ・土をかぶせて水やりをする。
- ・周囲にイノシシ防護用のネットを設置する。

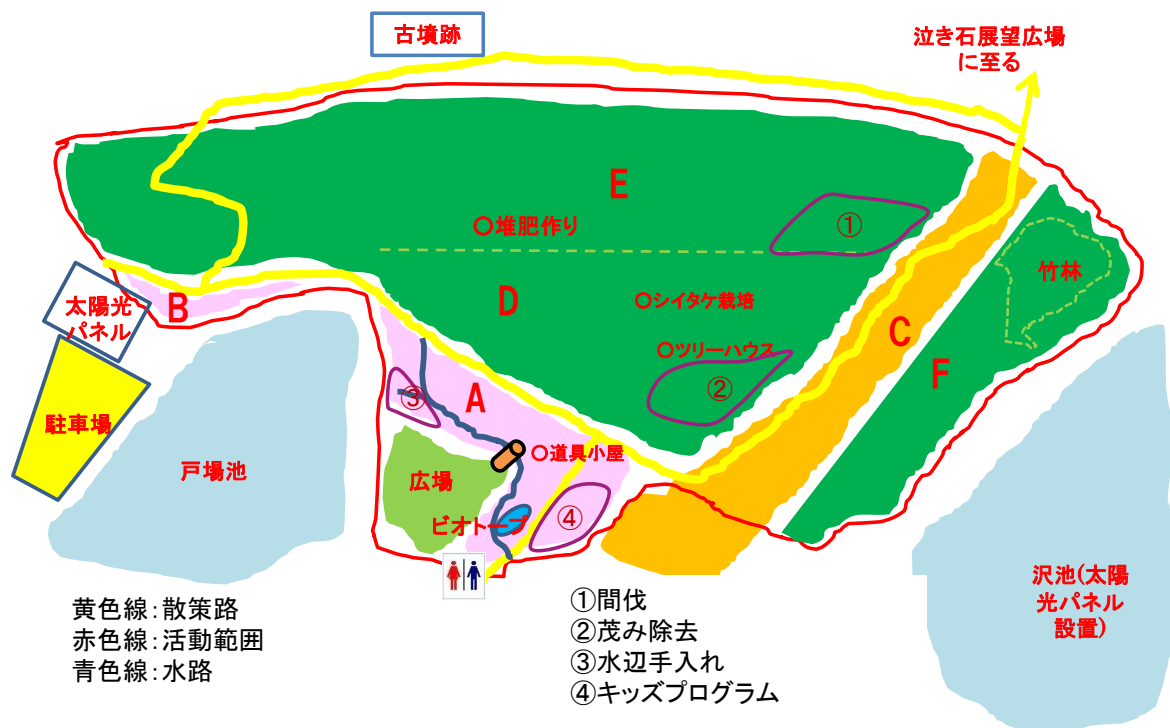
- ササユリは、日本に自生している野生のユリで、清楚で美しい姿は他に類を見ません。しかし、現在は絶滅が危惧されている種の一つに挙げられています。自然では、種から花がつくまでに数年かかること、病気などにかかりやすいことから、栽培が難しいと言われています。
- 球根はネットでも販売されていますが、1球が1,500円の高値です。
- シスメックスの森でも過去から育てていますが、イノシシなどの被害に遭い苦戦しています。

## (3) フリータイム

危険に注意して、自由に活動して下さい。

### (注意点)

- ・森の中は切り株があるので走らない。
- ・人の目の届かない所には行かない。
- ・一人では行動しない。
- ・特に、池には絶対行かないこと。





# Outline of the Sysmex Forest activity November 12, 2017

## Program for adult members

- (1) Thinning trees, clearing bushes      (2) Cleaning water area



- Follow instructions of the leader during working -

- 1 Thinning trees for the experienced
- 2 Making logs for shiitake mushroom cultivation for the experienced
- 3 Clearing bushes for beginners and females

- 1 Removing fallen trees for beginners and females
- 2 Clearing weeds, bamboo grass for beginners and females

## (1) Creating a forest rare species grow

for children and females

### ① Let's creating the environment Asagimadra comes over by growing plants they need

- 1 Planting Fujibakama (thoroughwort)  
The butterfly sucks honey out of the flower, which contains chemicals works as a pheromone.
- 2 Planting Gagaimo (rough potato)  
Favorite food and good place for the butterfly to bear and raise its babies
- 3 Planting Tsuwabuki (Japanese silverleaf)  
Favorite food for the butterfly



● Asagimadara is a butterfly that flies 2,000km over the sea between islands around Taiwan and Japan. It stays in Japan from May to October, then moves to southern regions. But its ecology has not been made clear. Today, it's very rare to see it even at countryside.

● Fujibakama has long been loved in this country as a flower of the Seven autumnal flowers since the Era of Manyo, but very few of us see it due to its declining through farm land reclamation. Unfortunately its extinction is developing.



②Let's create a place Sasayuri (Bamboo lily) grows in clusters  
for children and females

1 Planting Sasayuri's bulbs

## (2)Seasonal flower gardening

Let's plant flowers for spring  
for children and females

1 Planting tulip's bulbs



● Sasayuri, Bamboo lily is a lily growing wild and loved for its elegant beauty. However it is in decline due to difficulties to grow. It actually needs more than 4 years to bloom from seeding. It's very few that survive.